



En première ligne de la Santé Publique en Haïti

Boots on the Ground

Programme Haïtien de Formation en Epidémiologie de Terrain

Bulletin trimestriel

NUMÉRO 4 · Août 2019

FETP-Annonces

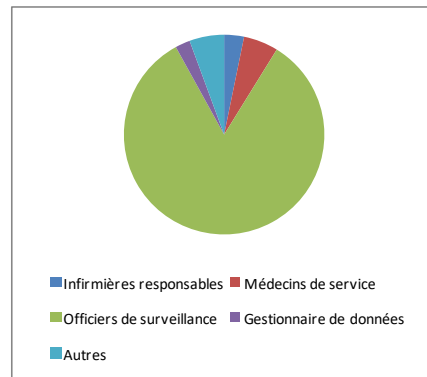
Nouvelle cohorte de formation en épidémiologie de terrain niveau de base_7ème Cohorte Frontline :

Cette année encore le Programme de Formation en Epidémiologie de Terrain en Haïti formera une nouvelle cohorte en épidémiologie de terrain au niveau de base dite Frontline .

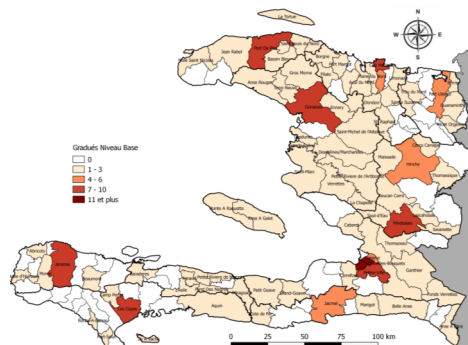
Implémenté en 2017, suivant les recommandations du réseau mondial des programmes de formation en épidémiologie de terrain, le niveau Frontline est principalement axé sur la détection des événement de santé et la riposte. Avec un curriculum d'une durée de 3 mois à raison d'une semaine par mois, dont 25% des cours sont répartis en salle de classe et 75% sur le terrain.

Avec plus de 130 diplômés, la coordination de FETP-Haïti, compte déjà 6 cohortes Frontline formées de mars 2017 à septembre 2018 et constituées principalement d'Officier de Surveillance Epidémiologique (OSE) représentant 80%. Répartis dans plus de 100 communes dans les 10 départements du pays.

Répartition des diplômés de FETP-Haïti, Frontline, selon leurs fonctions, 2017-2018



Distribution des diplômés de FETP-Haïti, Base/Frontline, Haïti, 2019



Dans ce numéro

- ◇ FETP-Annonces (p. 1)
- ◇ FETP-Haïti et l'élimination du cholera en Haïti (p. 2)
- ◇ FETP-Haïti en chiffres (p. 2)
- ◇ Investigations : (p. 3-4)
- ◇ FETP-Haïti Actualités: Etude planifiée sur la violence sexuelle (p. 5)
- ◇ Honneur et Mérite (p. 6)
- ◇ Nouvelles (p. 6)
- ◇ Bloquer vos calendriers (p. 6)
- ◇ Remerciements (p. 7)
- ◇ Avertissement (p. 7)
- ◇ Nous contacter (p. 7)

La nouvelle cohorte Frontline, débutera en septembre prochain et comptera environ 20 participants, qui seront formés sur les notions telles que la surveillance, l'investigation de flambées, la rédaction de rapports scientifiques entre autres. Ils seront sanctionnés à la fin par un examen final et la présentation orale de leurs travaux de terrain. ■

Contribution de FETP-Haïti à la surveillance épidémiologique du Choléra en Haïti

Auteur: Mme Katilla Pierre, Chef service alerte et réponse à la DELR et diplômé de FETP-Haïti niveau intermédiaire

Choléra c'est quoi?

Le choléra est une maladie diarrhéique aiguë et brutale pouvant entraîner une sévère déshydratation, due au *Vibrio Cholerae*. Elle a été introduite pour la première fois en Haïti en octobre 2010 suite à une contamination massive du fleuve de l'Artibonite. Avec un début fulgurant d'épidémie atteignant jusqu'à 4000 cas par jour et une incidence de 34,35 malades pour 1000 habitants, le choléra a constitué un grave problème de santé publique auquel le gouvernement et ses partenaires se sont attaqués avec un objectif affiché d'élimination en 2022.

Surveillance du Choléra en Haïti

La surveillance du choléra repose sur plusieurs piliers : les Officiers de Surveillance Épidémiologique (OSE), les épidémiologistes départementaux, les épidémiologistes assistants, les coordonnateurs de maladies Infectieuses (CMI) et les Equipes Mobiles d'Intervention Rapides (EMRIRA). Cette surveillance est réalisée à travers des activités de notification, de collecte, de traitement et d'analyse des données recueillies au sein des Centres de Traitement de Diarrhées Aiguës (CTDA) d'une part et des activités de réponse au sein de la communauté d'autre part. Des activités de recherche, comme les enquêtes épidémiologiques, sont également effectuées. Ceci pour mieux argumenter l'objectif d'élimination de la maladie prévue en 2022.

Grandes réalisations

Plusieurs activités ont été réalisées par-



Une équipe composée de cadres de la DELR, de la Direction sanitaire du Sud et de gradués de FETP-Haïti, sur le terrain dans le cadre de l'enquête CAP Choléra, Sud, Haïti, Avril 2019

mi lesquelles des majeures :

- ◇ Investigations de grandes flambées (Martissant en 2015, Cornillon en 2018, L'Estère en 2019)
- ◇ Révision de la définition de cas et des outils utilisés dans la surveillance du choléra, janvier 2017
- ◇ Mise en place des nouveaux outils, janvier 2018
- ◇ Mise en place des stratégies d'élimination : Recherche de *Vibrio Cholerae* dans les diarrhées non cholériques, juin 2018 à date
- ◇ Enquête CAP sur le choléra dans 8 départements du pays, Juin 2019

Implication de FETP-Haïti

- ◇ Plus d'une douzaine de diplômés de FETP-Haïti occupent des postes clés et assurent la coordination de la surveillance du choléra à tous les niveaux: local, départemental et national
- ◇ Tous les assistants épidémiologistes sont des gradués de FETP-Haïti et sont très impliqués dans les activités de prévention et de riposte
- ◇ Implication dans l'élaboration de protocole d'étude et réalisation d'enquêtes de terrain
- ◇ Formation des Officiers de Surveil-

lance Epidémiologique, prestataires de soin et autres cadres du Ministère de la Santé Publique en épidémiologie de terrain

- ◇ Rédaction de bulletins épidémiologiques hebdomadaires par des gradués de FETP-Haïti ■

FETP-HAÏTI EN CHIFFRES JUIN-AOUT 2019

Abstract accepté à la 10ème conférence scientifique mondiale TEPHINET: 1

Nombre de gradués ayant complété: 18

Niveau Intermédiaire

Investigations de terrain réalisées pour le trimestre : 53
Liste non exhaustive

5 premiers maladies et phénomènes sous surveillance investigués:

- ◇ Diphtérie
- ◇ Malaria
- ◇ Rougeole et Rubéole
- ◇ Morsure par animal
- ◇ Choléra

INVESTIGATIONS

Facteurs épidémiologiques associés à la leptospirose à Verrettes, Artibonite, Haïti, Janvier 2019

Auteur: Barbeau Fred Petit-Homme, diplômé FETP-Haïti, niveau intermédiaire 2018

Contexte: La leptospirose, une zoonose négligée causée par des souches pathogènes de *Leptospira*, est en train de devenir une menace mondiale pour la santé publique. L'hôpital Albert Schweitzer (HAS), pour les mois juin à novembre 2018 a recensé un grand nombre de cas de Leptospiroses en provenance de Verrettes. Une étude a été réalisée pour identifier les facteurs épidémiologiques associés à cette pathologie dans cette commune de l'Artibonite.

Méthode: Une étude cas-témoins a été menée, avec deux témoins par cas, du 10 au 17 janvier 2019. Les témoins étaient des résidents des Verrettes sans fièvre, l'un vivant sous le même toit et l'autre dans une maison voisine d'un cas et sélectionnés aléatoirement par la méthode « tourner la bouteille ». Un questionnaire standardisé a été appliqué aux cas et témoins pour collecter des informations démographiques et facteurs de risque. Les données ont été saisies et analysées sur Epi-info.

Résultats: 22 cas ont été identifiés et 44 témoins choisis. L'âge moyen des cas était de 35 ans et celui des témoins était de 53 ans. 12 (54,5%) des cas et 32 (72,7%) des témoins étaient des hommes. L'analyse bi-variée a

démonstré que les facteurs responsables étaient : Travaillant dans les champs dénommés « nan 2 » et ayant une notion de plaie (OR= 4.08, IC95% [1.36-12.21], p=0,01), cultivateurs qui marchent pieds nus dans la boue (OR= 3.09, IC95% [1.05-9.11], p=0,03) enfin Avoir des rats dans l'environnement domestique (OR= 3.38, IC95% [1.16-9.85], p=0,02). La manque de connaissance de la maladie n'était pas significativement associé (OR=1.20, IC95% [0.42-3.39], p=0,46).

Conclusion: Cette étude a identifié les facteurs de risque associés à la Leptospirose aux Verrettes. Ainsi Nous recommandons une enquête environnementale par le Ministère de la Santé Publique et le Ministère de l'Agriculture. ■

Profil épidémiologique des victimes d'accidents de la route dans la région métropolitaine de Port-au-Prince, Haïti, 2018-2019

Auteur: Joane Adrien, diplômée FETP-Haïti, niveau intermédiaire, 2018

Co-Auteur: Wilnique P.; Nickolson B.; Grégory N.

Contexte: Le traumatisme dû aux accidents de la route est l'une des principales causes de décès et d'invalidité chez les 10-29 ans de la région Amériqué latine et Caraïbes. En Haïti, le sujet reste insuffisamment documenté

pour guider les politiques de prévention dans ce domaine. L'étude Traumatyiti vise à décrire les circonstances et les conséquences à court et moyen terme des accidents de la route dans la région métropolitaine de Port-au-Prince

Méthode: Il s'agit d'une étude descriptive des données relatives aux accidents de la route recueillies dans trois hôpitaux de la région métropolitaine de Port-au-Prince, d'Août à Décembre 2018. Les données socio-démographiques et les facteurs de risque ont été recueillis à partir d'une enquête normalisée menée en personne auprès des victimes admises à

l'hôpital. Les mesures de la tendance centrale et de la dispersion des fréquences absolue et relative ont été calculées. Un suivi a été effectué auprès des victimes après 3 mois afin de fournir des informations sur la situation économique de ces dernières.

Résultats: Au total, 407 cas d'accident de la voie publique ont été enregistrés parmi lesquels 39% (158) étaient des conducteurs contre 61% (249) des passagers et piétons. Les victimes étaient principalement âgées entre 20 et 39 ans (n=244, 60%).

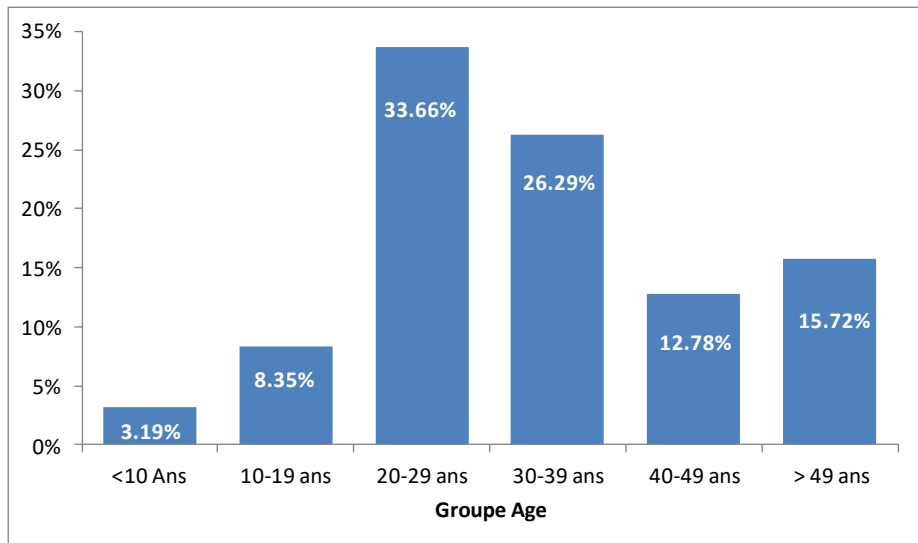
Trois quarts des cas (n=299, 73,5 %) étaient de sexe masculin.

27% des cas avec 36(12%) trauma cerebro craneal.

part de jeunes adultes et dans la majorité des cas ils n'ont pas accès aux services de soins ni assistance légale. Il est fortement recommandé de diffuser à travers les réseaux de communication les codes et principes liés à la sécurité de la route, de sensibiliser les conducteurs de moto sur le port obligatoire casques de protection et de rendre disponible l'accès au service d'assurance santé

Mots clés: Conducteurs, Trauma, Blessures, route, zones métropolitaines, Haïti

Répartition des victimes d'accidents par groupe d'âge, Etude Trauma aire métropolitaine, Haïti, 2018-2019



Plus de 80% (325) des accidents se sont produits dans l'aire métropolitaine et impliquaient des véhicules à deux roues motorisées dans plus de cinquante pourcent des cas.

Plusieurs facteurs sont liés à ces accidents tant sur le plan humain qu'environnemental, 1 victime sur 8 déclare avoir consommé de l'alcool dans les 6 heures avant l'accident. L'absence du port de casque était enregistré chez presque tous les passagers (99%), 2/3 des conducteurs 20% des accidents ont eu lieu la nuit.

Les blessures enregistrées étaient principalement des fractures (n=138, 47%). Elles concernaient les différentes parties du corps dont la tête dans

Une absence de constat des accidents par des services qualifiés a été observée dans plus de soixante dix pourcent des cas. Et plus de 80% des répondants ont déclaré ne pas avoir une assurance santé.

Dans plus de 80%(334) des cas les services de secours ne sont pas intervenus. L'assistance et le transport des victimes sont souvent assurés par des membres de la population dépourvus de connaissance et d'expérience dans la prise en charge des victimes.

Conclusion: Cette étude montre que les conducteurs, en particulier ceux des véhicules motorisés à deux roues sont les plus touchés parmi les accidents de la route, ils sont pour la plu-

FETP-Haïti_Résidents 8ème Cohorte Intermédiaire sur le terrain

Étude planifiée: Connaissances, Attitudes et Pratiques de la population de la commune de Hinche sur la violence sexuelle, département du Centre, Juin 2019

Comme chaque année, le programme FETP d'Haïti organise une étude de groupe avec deux (2) objectifs principaux: servir d'exercice pratique aux stagiaires et fournir au ministère de la Santé des informations sur des menaces / événements de santé publique spécifiques.

Cette année encore, plus précisément au cours du mois de juin, la huitième promotion de niveau intermédiaire de FETP-Haïti a planifié et mené une étude sur la violence sexuelle dans la commune de Hinche du département du centre. Cette étude avait pour objectifs principaux de déterminer le niveau de connaissance, d'attitude et de pratique de la population de 18 ans et plus face à la violence sexuelle et aussi estimer la



Une résidente de FETP-Haïti recevant des instructions du guide, Enquête violence sexuelle, Hinche, Haïti, Juin 2019

prévalence de celle-ci dans cette com-



Les résidents de FETP-Haïti prêt à se rendre sur le terrain, Etude sur la violence sexuelle à Hinche, Haïti, Juin 2019

mune.

Les résultats de cette enquête ont été partagés entre les différentes parties prenantes, y compris les autorités locales et nationales.

Principaux résultats:

- ◇ Un taux de participation de 80.6% a été enregistré
- ◇ Sexe ratio F/H:1.9
- ◇ Un faible niveau de connaissance sur la violence sexuelle a été déterminé chez les répondants, quelque soit leur sexe ou leur milieu de résidence (urbaine ou rurale)
- ◇ Les répondants ont montré une attitude moyenne face à la violence sexuelle
- ◇ La majorité des répondants soit 96.3% pense que la violence sexuelle est grave
- ◇ Plus de la moitié soit 69.8% pense que les cas de violences doivent être déclarés soit à la police ou un personnel de santé
- ◇ La prévalence de la violence sexuelle au niveau communautaire est estimée à 46.2%

- ◇ Les femmes déclarent avoir subi un acte de violence sexuelle dans 71.3% des cas contre 28.6% pour les hommes
- ◇ Parmi les cas de viol ou rapport sexuel forcé enregistrés, 66.7% ont été perpétrés par les conjoints des victimes
- ◇ Parmi les cas de viols seulement 3 femmes (2.6%) l'ont rapporté aux autorités de l'état
- ◇ La plupart des cas de viol (84.2%) ont été commise au sein du ménage



Des résidents de FETP-Haïti interrogeant une participante, Enquête violence sexuelle, Hinche, Haïti, Juin 2019

HONNEUR ET MÉRITE



Apollon D. Miracle, Epidémiologiste Junior, FETP-Haïti

M. Apollon Destiné Miracle est un épidémiologiste du Programme de Formation en Epidémiologie de Terrain, de la première promotion (2011-2012). Il est actuellement le coordonnateur de FETP-Haïti Frontline, qui est le niveau de base du programme.

Entrevue avec M. Apollon

Q. Dans quel cours FETP avez-vous participé?

R. Première promotion intermédiaire 2011-2012.

Q. Quand avez-vous été diplômé?

R. Juin 2013.

Q. Qu'est-ce qui vous a plu le plus dans le cours FETP?

R. La rigueur de la méthode du cours

Q. Quel est votre travail actuel?

R. Coordonnateur du cours FETP niveau de base Frontline5.

Q. Comment le FETP vous a-t-il préparé pour votre poste actuel?

R. Je peux dire que la formation m'a aidé de la conception à la mise en œuvre de tous mes projets, la pensée critique et le respect des normes sont les atouts majeurs du cours FETP.

Q. Comment le FETP vous aide-t-il à progresser dans vos objectifs de carrière / éducation?

R. La logique qui soutient presque toutes les institutions qui progressent repose sur la discipline. Face à cela, le savoir en épidémiologie m'a orienté vers des objectifs plus précis tant dans ma carrière professionnelle que sur le plan éducatif.

Q. Pourquoi est-il important qu'Haïti ait une main-d'œuvre en santé publique forte qui comprend des épidémiologistes de terrain ?

R. En Haïti, à l'université, la recherche appliquée dans le domaine de la santé

est très négligée. Cette situation induit l'étudiant à mémoriser davantage de bagage théorique au mépris presque systématique d'autres activités scientifiques connexes, qui devraient permettre d'identifier et d'évaluer les indicateurs de santé, afin d'apporter une solution pérenne aux différents programmes prioritaires et stratégiques. Ce cours répond principalement à l'une des préoccupations du Ministère de la santé publique en Haïti, qu'est la réponse prompte et adéquate de personnel qualifié pour investiguer, et réduire les risques sanitaires par une approche méthodique.

Q. Un dernier mot ?

R. Bon travaille à tous les Fetpistes, restez vigilants ■

BLOQUER VOS CALENDRIERS

- ◇ 28 Octobre - 1 Novembre, 2019: 10ème Conférence Scientifique Mondiale, TEPHINET, Atlanta, Georgia

NOUVELLES

- ◇ Les inscriptions sur TEPHIconnect se poursuivent. Ne ratez pas l'occasion de vous connecter au FETPistes du monde entier! A partir de votre navigateur tapez: <https://tephiconnect.org/signup>, puis suivez les instructions.

REMERCIEMENTS

L'équipe de terrain aimerait exprimer sa reconnaissance et ses remerciements aux nombreux partenaires qui ont rendu possible ce bulletin d'information de FETP-Haïti. Ce programme représente les efforts de collaboration et de l'expertise de nombreux intervenants qui travaillent sans relâche pour la promotion et l'amélioration de l'épidémiologie de terrain en Haïti.

MSPP/DELR: <http://mspp.gouv.ht/newsite/>

FETP-Haïti: <https://www.cdc.gov/globalhealth/index.html>

CDC Global Health: <https://www.cdc.gov/globalhealth/index.html>

CDC Haïti: <https://www.cdc.gov/globalhealth/countries/haïti/>

TEPHINET: <http://www.tephinet.org/>

AVERTISSEMENT

Le contenu, les points de vue et les conclusions exprimés dans ce bulletin n'engagent que les auteurs. Ils ne constituent en aucun cas un endossement par le Ministère de la Santé Publique et de la Population de Haïti et de CDC

NOUS CONTACTER

Adresse: Direction d'Epidémiologie des Laboratoires et de la Recherche (DELR)

#2 Angle Rue Charbonnière et Delmas 33

Port-au-Prince, Haïti

Phone: (509) 4890-0322

Email: fetphaiti_coordination@yahoo.fr

Page web: www.fetp-haiti.com

COMITÉ DE RÉDACTION ET SCIENTIFIQUE

- ◇ Dr. Patrick Dély, MSPP/DELR
- ◇ Dr. Wilnique Pierre, MSPP/DELR-FETP-Haïti
- ◇ Mr. Huguens Lacoste, DELR/FETP-Haïti
- ◇ Mr. Apollon Destiné Miracle, DELR/FETP-Haïti
- ◇ Dr. Sénou Amouzou, MSPP/DELR
- ◇ Mme Katilla Plerre, MSPP/DELR
- ◇ Dr. Nadia Phaïmyr D. Jn Charles, CDC/FETP-Haïti
- ◇ Dr. Stanley Juin, CDC
- ◇ Dr. Koama Jean-Baptiste, CDC